



## 实用家禽屠宰

### 小农和小规模生产商指南

本文是在线手册的可下载 PDF 版本。因此，部分内容可能缺失，例如视频片段和网站链接。可以通过 [www.hsa.org.uk](http://www.hsa.org.uk) 访问在线版本。

### 前言

本在线指南旨在为小农和小规模生产商提供关于家禽人道屠宰的全面介绍。从事家禽饲养的每个人都需要面对有时需要屠宰家禽的情况。这可能是对患病或受伤家禽的急宰，或屠宰家禽用于食用。

无论您是一位经验丰富的饲养员，还是为了蛋或肉而饲养家禽的普通人，你都需要具备必要的技能和知识，才能快速、自信地完成宰杀，而不会给家禽造成任何不必要的疼痛、痛苦或折磨。

宰杀工作可能并不令人愉快，但它能够而且必须是人道的。您有责任确保自己做好充分的准备，以保护每只家禽的福利。



人道屠宰协会（HSA）是英国和国际上唯一一家正式注册的慈善机构，旨在通过教育、科学和技术的进步，在运输、销售、屠宰以及为疾病控制和福利而宰杀的过程中实现肉用动物福利的世界最高标准。

版权所有 HSA 2016 text amended 2013, The Old School, Brewhouse Hill, Wheathampstead, Herts., AL4 8AN, UK

电话: +44(0)1582 831919 传真: +44(0)1582 831414 电子邮件: [info@hsa.org.uk](mailto:info@hsa.org.uk) 网址: [www.hsa.org.uk](http://www.hsa.org.uk)

Registered in England Charity No 1159690 Charitable Incorporated Organisation

## 关于本指南及其使用的要点

本指南旨在为小农提供关于最人道的家禽屠宰方法的指导。为保障待屠宰家禽的福利，本指南必须内容完善并配有插图。因此，某些描述和插图可能会令人不安。如果您觉得内容可能会令您感到不适，请停止阅读。



此外，一些用于动物宰杀的设备和技术具有潜在的伤害或致死危险。在任何情况下，人道屠宰协会对于本网站信息的使用或由其导致的任何损失、损害、死亡或伤害概不承担任何责任，因为这些情况超出了人道屠宰协会的可控范围。

如果您对于自己对任何家禽进行人道屠宰的能力缺乏信心，可能有必要考虑其他选择来进行家禽屠宰（见下文）。

HSA 旨在提供最新、最准确的信息。如果您对本手册的内容改进有任何建议，请发送邮件至：[info@hsa.org.uk](mailto:info@hsa.org.uk)；或通过 HSA 网站上的详细联系方式与我们联系。

还可购买本指南的纸质版（2001 年出版），售价 2 英镑（含邮费）。

## 家禽的福利为什么如此重要？

为什么在捕捉、处理和屠宰过程中家禽的福利如此重要？它真的要紧吗？

大多数人认为，人类在道德上有责任保护动物福利，故意使动物承受痛苦是不道德的。动物福利是世界动物卫生组织（OIE）的一项重要工作。OIE 将动物福利定义为“动物如何适应其所处的环境。”



版权所有 HSA 2016 text amended 2013, The Old School, Brewhouse Hill, Wheathampstead, Herts., AL4 8AN, UK

电话：+44(0)1582 831919 传真：+44(0)1582 831414 电子邮件：[info@hsa.org.uk](mailto:info@hsa.org.uk) 网址：[www.hsa.org.uk](http://www.hsa.org.uk)

Registered in England Charity No 1159690 Charitable Incorporated Organisation

如果（科学证据表明）动物健康、舒适、营养丰富、安全，能够自由表达天性，没有不愉快的状态，如疼痛、恐惧和痛苦，则表明动物福利良好。良好的动物福利离不开疾病预防和兽医治疗、适宜的居所、管理、营养、人道处理和人道屠宰或宰杀。”

许多国家已经以法律的形式对动物福利进行保护，所以人们也有法律责任保护他们饲养的家禽的福利。

确保良好动物福利还存在经济动机。粗疏的捕捉和处理会导致瘀伤和肉质较差。不良的致昏和放血会造成尸体质量问题，如血管破裂和骨折。这些问题将会影响最终产品的价值。

道德责任、法律规定和经济因素 - 这是妥善处置家禽，避免造成恐惧或疼痛的三个重要原因。

## 概览

屠宰必须以人道的方式进行。从捕捉到宰杀的整个过程必须以可控制的方式进行，使家禽免受任何不必要的疼痛、痛苦或折磨。以自信、耐心、冷静和安静的方式进行屠宰对家禽和你自己都能够带来最好的结果。



屠宰过程在本指南中被分为几个阶段：

- 准备
- 捕捉和处理
- 保定
- 致昏和屠宰

本指南包含家禽屠宰的图像和视频片段。在观看这些图像和视频之前请仔细阅读“关于本指南及其使用的要点”部分。

版权所有 HSA 2016 text amended 2013, The Old School, Brewhouse Hill, Wheathampstead, Herts., AL4 8AN, UK

电话：+44(0)1582 831919 传真：+44(0)1582 831414 电子邮件：info@hsa.org.uk 网址：  
www.hsa.org.uk

Registered in England Charity No 1159690 Charitable Incorporated Organisation

在本指南中，术语“屠宰”和“宰杀”通常可以互换使用。然而，它们可以分别定义为“为食用而杀死”和“为食用以外的其他目的而杀死”。

在紧急情况下宰杀家禽时，某些法律并不适用；紧急情况是指，动物受到伤害或疾病，遭受严重疼痛或痛苦，而且无法缓解这种疼痛或痛苦。在这种情况下，优先考虑的是避免延长家禽的痛苦。

## 准备

重要的是不能对任何家禽造成任何不必要的疼痛、痛苦或折磨。在一只死家禽或无生命的物体上练习屠宰技术是一个很好的方法，能够帮助你获得自信，提高熟练程度。技术不佳可能会在无意的情况下造成极端残忍的情况。

同样重要的是要未雨绸缪，以确保您始终遵守法律。在对家禽进行任何屠宰工作前应当花一点时间确定您的法律义务。许多国家已经立法对家禽的福利进行保护，此外你还应该了解关于肉类卫生和公共健康的法律法规。



你必须确保自己拥有必要的知识和技能，能够人道地致昏和屠宰每只家禽。如果你对自己的能力存有怀疑，一定不要尝试屠宰哪怕一只家禽。你可能有必要考虑其他选择来屠宰你的家禽（见下文）。

参加短期培训课程（在世界某些地区提供）或在一位有经验的屠宰人员或兽医的监督指导下工作可能有助于防止失误，让你在事情不顺利的情况下也有信心应对。HSA 在英国开展这类课程。

**切记：**不要启动一个你无法胜任的任务。请确保你做好准备。

版权所有 HSA 2016 text amended 2013, The Old School, Brewhouse Hill, Wheathampstead, Herts., AL4 8AN, UK

电话：+44(0)1582 831919 传真：+44(0)1582 831414 电子邮件：info@hsa.org.uk 网址：  
www.hsa.org.uk

Registered in England Charity No 1159690 Charitable Incorporated Organisation

## 法律法规

重要的是要未雨绸缪，以确保您始终遵守法律。政府设立法律法规，以保护家禽的福利，同时也涵盖了食品卫生和公众健康。

本在线指南在编写时已经考虑到欧盟的相关福利立法。本指南不涉及食品卫生和公共健康方面的立法。根据您的国家，可以通过以下链接查看相关的指导和立法。



联合国国家：

› [OIE 陆生动物卫生规范，动物屠宰](#)

欧盟成员国：

› [关于宰杀过程中动物保护的理事会条例](#)

英国：

› [关于屠宰过程中动物福利的 DEFRA 指导](#)

## 其他选择

家禽的人道屠宰必须由合格且自信的人员按照必要的程序来完成。如果你认为不能胜任，则应该寻求兽医或其他有资格或有经验的人员的协助。如果你喜欢，兽医可以通过注射药物的方式对家禽实施安乐死；但是要注意，以这种方式杀死的家禽不适合供人食用。

家禽可能需要毫不拖延地屠宰（例如，由于受伤或疾病），以避免更大的痛苦。提前对此进行计划非常重要。



版权所有 HSA 2016 text amended 2013, The Old School, Brewhouse Hill, Wheathampstead, Herts., AL4 8AN, UK

电话：+44(0)1582 831919 传真：+44(0)1582 831414 电子邮件：info@hsa.org.uk 网址：  
www.hsa.org.uk

Registered in England Charity No 1159690 Charitable Incorporated Organisation

## 捕捉和处理

当家禽被捕捉并在宰杀之前进行处理时，屠宰过程就开始了。正确处理能够确保家禽和处理人员的安全。在捕捉过程中，嘈杂、粗疏或粗暴的技术将导致家禽恐慌，可能导致受伤。在一个密闭的空间内，惊慌失措的家禽可能聚集在一起，这可能对家禽造成伤害或窒息。

为尽可能减少干扰，必须安静、冷静地接近家禽。如果可能，在昏暗的光线条件下进行捕捉将有助于避免恐慌。对于开放空间中的家禽，可以在捕捉前竖立起小的围栏，以限制家禽活动。

家禽还可以使用渔网单独捕捉。必须注意不要使渔网边缘对家禽造成伤害。从网中轻轻取出家禽，用一只手握住腿部，用另一只手固定身体和翅膀（对于鹅，应固定颈部）。按照本指南中针对各个物种的部分中的详细说明继续处理家禽。



*用直径 50cm 的鳔鱼网捕捉一只鸡。*

版权所有 HSA 2016 text amended 2013, The Old School, Brewhouse Hill, Wheathampstead,  
Herts., AL4 8AN, UK

电话: +44(0)1582 831919 传真: +44(0)1582 831414 电子邮件: [info@hsa.org.uk](mailto:info@hsa.org.uk) 网址:  
[www.hsa.org.uk](http://www.hsa.org.uk)

Registered in England Charity No 1159690 Charitable Incorporated Organisation



*用更大、更结实的鲑鱼网捕捉一只鹅。*



*在从渔网中取出家禽时，首先要抓牢两条腿。*



*抓住两条腿后，抓牢颈部（对于鹅）或身体和翅膀，轻轻从渔网中取出。*

如果家禽在笼子或箱子中，应该一只一只地取出，并且必须用两只手按住翅膀。必须小心避免伤害家禽，避免挤压身体，这会妨碍家禽呼吸。在将家禽放入笼子或箱子时，先把家禽的头部伸入，然后让家禽自然地脱离你的控制。



*家禽应该一只一只地从笼子或箱子中取出，并且用两只手按住翅膀。一名助手应控制好箱子*

版权所有 HSA 2016 text amended 2013, The Old School, Brewhouse Hill, Wheathampstead, Herts., AL4 8AN, UK

电话: +44(0)1582 831919 传真: +44(0)1582 831414 电子邮件: [info@hsa.org.uk](mailto:info@hsa.org.uk) 网址: [www.hsa.org.uk](http://www.hsa.org.uk)

Registered in England Charity No 1159690 Charitable Incorporated Organisation



的盖子，以避免其他家禽逃出。



放入笼子或箱子时，先把家禽的头部伸入。

必须小心谨慎地捕捉和处理家禽。骨断裂、错位和瘀伤是捕捉家禽时常见的伤害，可能导致疼痛和尸体质量差。



这是由于屠宰前处理不当而导致受伤，造成痛苦和尸体质量的例子。

处理方法取决于家禽的种类。以下各部分介绍了鸡、鸭、鹅、珍珠鸡、鹌鹑和火鸡的处理方法。

版权所有 HSA 2016 text amended 2013, The Old School, Brewhouse Hill, Wheathampstead, Herts., AL4 8AN, UK

电话: +44(0)1582 831919 传真: +44(0)1582 831414 电子邮件: [info@hsa.org.uk](mailto:info@hsa.org.uk) 网址: [www.hsa.org.uk](http://www.hsa.org.uk)

Registered in England Charity No 1159690 Charitable Incorporated Organisation

切记：务必小心谨慎地处理家禽。

## 鸡

抓住鸡时，要用两只手按住翅膀，防止拍动。抓住鸡之后，将一只手移到身体下方，用伸出的手指牢牢夹住两条腿（将一或两个手指放在两腿间），用这只手的手掌支撑住鸡的胸脯。然后可以用另一只手按住翅膀，或把鸡靠在身上，夹在胳膊下，以固定翅膀。



*用伸出的手指牢牢夹住鸡的两条腿，将一或两个手指放在两腿间。牢牢抓住两条腿（这会使鸡感到安全，最大限度地减少翅膀拍动），并用手掌支撑住鸡的胸脯*

版权所有 HSA 2016 text amended 2013, The Old School, Brewhouse Hill, Wheathampstead,  
Herts., AL4 8AN, UK

电话: +44(0)1582 831919 传真: +44(0)1582 831414 电子邮件: [info@hsa.org.uk](mailto:info@hsa.org.uk) 网址:  
[www.hsa.org.uk](http://www.hsa.org.uk)

Registered in England Charity No 1159690 Charitable Incorporated Organisation



把鸡靠在身上，以控制翅膀拍动，只要牢牢抓住两条腿，就可以最大限度地减少翅膀拍动这样可以对鸡的头部进行处理。



可以把鸡夹在你的胳膊下，以控制翅膀拍动。这样可以对鸡的头部进行致昏操作。

所有的鸡都应当一只一只地支撑和移动，而且不能倒转。以抓住鸡腿的方式捕捉或移动鸡可能会导致髌关节脱位。

**切记：**务必小心谨慎地处理家禽。

版权所有 HSA 2016 text amended 2013, The Old School, Brewhouse Hill, Wheathampstead, Herts., AL4 8AN, UK

电话：+44(0)1582 831919 传真：+44(0)1582 831414 电子邮件：info@hsa.org.uk 网址：  
www.hsa.org.uk

Registered in England Charity No 1159690 Charitable Incorporated Organisation

## 鸭

捕捉和处理不当很容易使鸭子跛足，因此只能一只一只地进行处理，不得以抓住腿的方式捕捉或移动，因为鸭子存在髌关节脱位的高风险。

在捕捉鸭子时，将一只手放在身体一侧，放在翅膀上，并抬起鸭子。或者，也可以通过抓住颈根的方式捕捉和轻轻提起鸭子，然后在最短时间内将其转移到你的手和手臂中。短时间抓住颈部能够尽量减少翅膀拍动，从而减少伤害。注意在抓住颈根提起鸭子时不要施加过大的压力。



*不得以抓住腿的方式捕捉鸭子。可以通过抓住颈根的方式捕捉和轻轻提起鸭子，然后在最短时间内将其转移到你的手和手臂中。注意不要施加过大的压力。*

抓住鸭子之后，将一只手移到身体下方，用伸出的手指牢牢夹住两条腿（将一或两个手指放在两腿间），用这只手的手掌支撑住鸭子的胸脯。然后可以用另一只手按住翅膀，或把鸭子夹在胳膊下，以固定翅膀。鸭子比母鸡更容易扭动，所以控制住两条腿很重要。在处理美洲家鸭时，建议戴上手套，因为这种鸭子较为强壮，并且有锋利的爪子。

版权所有 HSA 2016 text amended 2013, The Old School, Brewhouse Hill, Wheathampstead, Herts., AL4 8AN, UK

电话: +44(0)1582 831919 传真: +44(0)1582 831414 电子邮件: [info@hsa.org.uk](mailto:info@hsa.org.uk) 网址: [www.hsa.org.uk](http://www.hsa.org.uk)

Registered in England Charity No 1159690 Charitable Incorporated Organisation



支撑鸭子的重量，紧紧抓住两条腿。将鸭子牢牢靠在身上以后，就可以对鸭子的头部进行致昏操作。

**切记：**务必小心谨慎地处理家禽。

## 鹅

为了安全地处理鹅，控制好鹅的头部以免被咬伤是很重要的。可以从后面抓住鹅的颈部来捕捉鹅，注意不要施加过大的压力。以这种方式抓住后，鹅将会坐下来，防止翅膀拍打处理人员的腿。

抓住鹅的颈部之后，将另一只手移到身体下方，用伸出的手指牢牢夹住两条腿（将一或两个手指放在两腿间），用这只手的前臂支撑住鹅的胸脯。然后将鹅的头部和颈部夹在支撑臂的腋下，使鹅靠在你身上。然后可以用另一只手按住翅膀。



被轻轻抓住颈部后，大多数鹅都会坐下。



形成这个姿势以后，就可以对鹅的头部进行致昏操作。

版权所有 HSA 2016 text amended 2013, The Old School, Brewhouse Hill, Wheathampstead, Herts., AL4 8AN, UK

电话: +44(0)1582 831919 传真: +44(0)1582 831414 电子邮件: [info@hsa.org.uk](mailto:info@hsa.org.uk) 网址: [www.hsa.org.uk](http://www.hsa.org.uk)

Registered in England Charity No 1159690 Charitable Incorporated Organisation



## 珍珠鸡和鹌鹑

必须格外小心，避免伤害这些家禽。用两只手按住住翅膀，将整个身体举起，使两条腿悬空。严禁以抓住一条腿的方式捕捉或移动这些家禽，因为这样会有很高的髌关节脱位或骨断裂的风险。

抓住家禽之后，将一只手移到身体下方，用手指牢牢抓住两条腿（将一个手指放在两腿间），用这只手的手掌支撑住家禽的胸脯。然后可以用另一只手按住翅膀，或把家禽夹在胳膊下，以固定翅膀。



*安全牢固地抓住珍珠鸡。这样可以对头部进行致昏操作。*

**切记：**务必小心谨慎地处理家禽。

版权所有 HSA 2016 text amended 2013, The Old School, Brewhouse Hill, Wheathampstead,  
Herts., AL4 8AN, UK

电话：+44(0)1582 831919 传真：+44(0)1582 831414 电子邮件：info@hsa.org.uk 网址：  
www.hsa.org.uk

Registered in England Charity No 1159690 Charitable Incorporated Organisation



## 火鸡

火鸡是一种非常强壮的家禽，两条腿非常有力。要处理一只火鸡，首先要从后面伸出一只手，牢牢抓住两条腿，然后轻轻将火鸡向下按，使胸脯着地，再将另一条胳膊绕过翅膀，伸到身体下方。将火鸡抬起，使其靠在你身上。然后既可将两条腿转移到另一只手中，用空着的手来按住翅膀。由于火鸡的力气很大，所以必须用一只手牢牢抓住两条腿，而不能像处理其他家禽那样用伸出的手指夹住两条腿。



*用一只手牢牢抓住两条腿，用另一只手支撑住火鸡的重量，使火鸡靠在你身上。*



*靠在身上以后，两条腿可以转移到另一只手中，用空着的手来按住翅膀。*

版权所有 HSA 2016 text amended 2013, The Old School, Brewhouse Hill, Wheathampstead, Herts., AL4 8AN, UK

电话: +44(0)1582 831919 传真: +44(0)1582 831414 电子邮件: [info@hsa.org.uk](mailto:info@hsa.org.uk) 网址: [www.hsa.org.uk](http://www.hsa.org.uk)

Registered in England Charity No 1159690 Charitable Incorporated Organisation

另外，对于较大的火鸡，可以同样用一只手牢牢抓住两条腿，然后用另一只手抓住较远侧的翅膀上部。将火鸡抬起，使其靠在你身上。



可以抓住两条腿和较远侧的翅膀上部，将火鸡抬起。



将火鸡抬起，使其靠在你身上。

版权所有 HSA 2016 text amended 2013, The Old School, Brewhouse Hill, Wheathampstead,  
Herts., AL4 8AN, UK

电话: +44(0)1582 831919 传真: +44(0)1582 831414 电子邮件: [info@hsa.org.uk](mailto:info@hsa.org.uk) 网址:  
[www.hsa.org.uk](http://www.hsa.org.uk)

Registered in England Charity No 1159690 Charitable Incorporated Organisation

对于幼小或体型较小的火鸡，可以使用与鸡相同的方法。



幼小或体型较小的火鸡可以使用与鸡相同的方法固定。

为避免抬起较重的火鸡进行致昏，可以用一只手抓住两条腿，然后轻轻将火鸡向下按，使胸脯着地，以进行手动保定。



可以抓住两条腿，然后轻轻将火鸡向下按，使胸脯着地，以将火鸡保

版权所有 HSA 2016 text amended 2013, The Old School, Brewhouse Hill, Wheathampstead, Herts., AL4 8AN, UK

电话: +44(0)1582 831919 传真: +44(0)1582 831414 电子邮件: [info@hsa.org.uk](mailto:info@hsa.org.uk) 网址: [www.hsa.org.uk](http://www.hsa.org.uk)

Registered in England Charity No 1159690 Charitable Incorporated Organisation

定。

## 保定



通过各种保定方法来使家禽保持平静，减少屠宰过程中发生意外伤害的风险。小型家禽可以手动保定（参见“捕捉和处理”部分）。使用保定装置，例如锥筒，可以解放你的双手，而且无需支撑家禽的重量。在宰杀较重的鹅或火鸡时，这一点尤为重要。

电击或冲击致昏后，会出现一些无意识的翅膀拍打和动作。当一只家禽被保定时，翅膀拍打即可得到控制，从而避免对家禽造成伤害。

然而，使用保定装置可能给家禽造成不适或疼痛。因此，只能短时间使用。你随时准备好在保定家禽后立即进行宰杀。

## 使用保定装置

小型家禽可以手动保定（参见“捕捉和处理”部分）。但是，在农场中，最常用的保定装置是锥筒。家禽被倒转放入装置内，头部穿过一个孔。然后可立即进行屠宰。



使用一个锥筒用来保定火鸡。装入锥筒后的前几秒继续用手接触家禽，这有助于使家禽保持平静。

致昏前在锥筒内保定家禽的时间应尽可能短，火鸡、鹅和鸭最多不超过两分钟，其他家禽最多不超过一分钟。装入锥筒后的前几秒最好继续用手接触家禽，这有助于使家禽保持平静。

**切记：** 严禁对任何家禽造成任何不必要的疼痛或痛苦。

## 致昏和屠宰

以下部分将帮助您为待宰杀的不同大小、物种和数量的家禽选择人道、实用的屠宰方法。

屠宰方法通常涉及一个两阶段过程 (i) 导致意识丧失和 (ii) 使该动物死亡。意识丧失必须持续到因放血或断颈而死亡。导致意识丧失的方法在本指南中称为“致昏”。

有些情况下，法律并不要求首先将家禽致昏。例如，在犹太或穆斯林式屠宰中，宗教机构禁止致昏（在欧盟只允许在屠宰场内进行）。



在本指南中，家禽的致昏和屠宰方法分为：

- 电击致昏（随后割颈或断颈）
- 冲击致昏（随后割颈或断颈）
- 断颈
- 气体宰杀
- 其他方法

版权所有 HSA 2016 text amended 2013, The Old School, Brewhouse Hill, Wheathampstead, Herts., AL4 8AN, UK

电话: +44(0)1582 831919 传真: +44(0)1582 831414 电子邮件: [info@hsa.org.uk](mailto:info@hsa.org.uk) 网址: [www.hsa.org.uk](http://www.hsa.org.uk)

Registered in England Charity No 1159690 Charitable Incorporated Organisation

## 电击致昏

电击致昏设备可以在农场使用，如果操作正确，是屠宰前致昏的人道方法。电击致昏必须使家禽立即昏迷，感觉不到疼痛，直到死亡。一般通过割断颈部的大血管来致死。

以下几页提供了关于家禽电击致昏的详细参考信息。



## 电击致昏的生理效应

电击致昏的基本原理是有足够大的电流通过大脑，导致正常的脑电活动中断，以引起癫痫式痉挛。癫痫样大脑活动期间，神经元以超同步的方式触发，导致神经元疲劳。癫痫样大脑活动的结果是立即失去意识并对疼痛无知觉。

无知觉的持续时间取决于通过大脑的电流强度和施加电流的时间。



对家禽的初始效应是立即失去知觉，同时伴随着颈部拱起，没有规律的呼吸，两条腿蹬直，持续的快速全身震颤，翅膀紧贴身体。如果以足够长的时间在正确位置施加足够大的电流，对家禽进行电击致昏，造成的昏迷通常是不可逆的。然而，如果输送的电流强度不够或定位不准，家禽可能恢复到一定程度。如果不确定家禽是否被有效致昏，则应立即对其重新致昏。

*有效致昏可以被定义为立刻失去知觉。这种情况应持续到家禽死亡。*

版权所有 HSA 2016 text amended 2013, The Old School, Brewhouse Hill, Wheathampstead, Herts., AL4 8AN, UK

电话: +44(0)1582 831919 传真: +44(0)1582 831414 电子邮件: [info@hsa.org.uk](mailto:info@hsa.org.uk) 网址: [www.hsa.org.uk](http://www.hsa.org.uk)

Registered in England Charity No 1159690 Charitable Incorporated Organisation



## 电击致昏设备

适合农场使用的电击致昏设备一般都是手持式的，带有成对电极，用于放置在家禽头部两侧。设备经由降压变压器从主电源供电。手持装置手动操作，带有可调节电极，以适应不同大小的家禽头部。始终选择与家禽头部的接触面积最大的电极。电极必须正确放置在家禽头部两侧，跨过大脑。当接通电源时，电极之间的电流使家禽立即失去意识。



手持式电击致昏设备示例。

电流水平必须足以有效致昏。推荐的水平是：

- 小型家禽（例如鸡）： 300-400mA
- 大型家禽（例如火鸡）： 400mA

电极和头部接触不良会导致电流减小，电极上或家禽上的污垢会进一步加重接触不良的情况。电流不足会导致致昏无效，使家禽将遭受巨大的痛苦。因此必须将接触电阻保持在最低限度。提前润湿家禽的头部（使用湿海绵）可改善电接触。对于鸭、鹅和火鸡，电流可能会非常小，因此冲击致昏设备是这些物种的首选致昏手段。

为使家禽能够有效致昏，您必须：

- 定期维护设备。
- 定期清洁和更换电极。
- 正确应用设备。

版权所有 HSA 2016 text amended 2013, The Old School, Brewhouse Hill, Wheathampstead, Herts., AL4 8AN, UK

电话：+44(0)1582 831919 传真：+44(0)1582 831414 电子邮件：info@hsa.org.uk 网址：  
www.hsa.org.uk

Registered in England Charity No 1159690 Charitable Incorporated Organisation

## 电击致昏设备的维护

屠宰前，特别是在屠宰时间不规律或季节性屠宰时，必须对电击致昏设备进行测试。负荷下（用一只死家禽进行测试）的输出电压不得低于 110V。设备还必须测试是否接地漏电。

重要的是要始终保持电极清洁，无灰尘和碎屑。这样能够降低接触电阻。每天使用之前和之后，以及在致昏过程中的固定间隔（每 25-50 只家禽），应将设备关闭，并用钢丝刷清洁电极。如果电极被腐蚀，必须立即更换。始终将设备存放在干燥、清洁的条件下。



手持式电击致昏设备的接触电极。

**切记：**为了保护家禽的福利和操作人员的安全，电击致昏设备不得误用或改装，只能按照制造商的说明使用。

版权所有 HSA 2016 text amended 2013, The Old School, Brewhouse Hill, Wheathampstead, Herts., AL4 8AN, UK

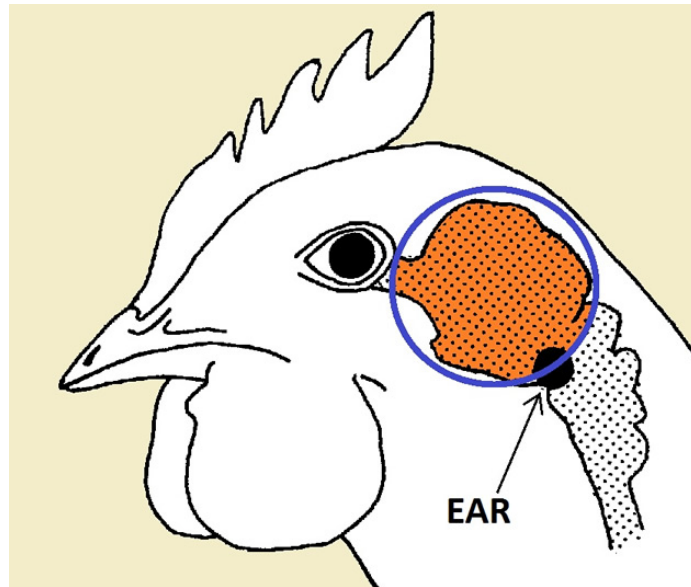
电话：+44(0)1582 831919 传真：+44(0)1582 831414 电子邮件：info@hsa.org.uk 网址：  
www.hsa.org.uk

Registered in England Charity No 1159690 Charitable Incorporated Organisation

## 电击致昏设备的使用

检查电极的尺寸是否正确，是否能够装在每个家禽头部的两侧。佩戴橡胶手套，用一只手握住家禽头部的后部或下部，然后牢固地将电极固定在头部两侧眼睛和耳朵之间的位置。

必须正确放置电极，以使电流通过大脑，导致立即失去意识。



本图显示了鸡的大脑的位置（橙色）。电极必须跨过大脑。



电击致昏的正确定位。

版权所有 HSA 2016 text amended 2013, The Old School, Brewhouse Hill, Wheathampstead, Herts., AL4 8AN, UK

电话: +44(0)1582 831919 传真: +44(0)1582 831414 电子邮件: [info@hsa.org.uk](mailto:info@hsa.org.uk) 网址: [www.hsa.org.uk](http://www.hsa.org.uk)

Registered in England Charity No 1159690 Charitable Incorporated Organisation

电极不得放在颈部两侧，因为这样可能导致瘫痪，而家禽仍然完全清醒，并能感到疼痛。

当你确定已经将电极放置在正确位置并且接触良好，不要拖延，立即按下电源开关，输送电流。电极的施加时间根据家禽的大小和种类而变化，但作为指导，电极应通电至少 7 秒，至少到翅膀停止拍动为止。

检查有效致昏的迹象：如果翅膀被限制锥筒内，你可能看不到翅膀的运动，所以应检查腿是否变硬并且蹬直。

### **有效电击致昏的迹象：**

- 颈部拱起，眼睛完全睁开；
- 致昏后立即失去规律的呼吸
- 两条腿蹬直；
- 持续的快速全身震颤；
- 翅膀紧贴身体（在最初不受控制的拍动后）。

### **检查是否失去意识：**

在检查是否失去意识时，触摸角膜（眼球表面）时是否有眨眼反射是一个重要依据。如果有眨眼反射，必须立即采取行动：它可能不代表存在全部意识，但致昏后恢复这种反射是部分大脑功能恢复的一个标志，它表明存在恢复意识的可能性。不要犹豫，立即使用另一种方法重新进行致昏。

电击致昏会破坏大脑活动和脊髓反射之间的正常协调，导致不受控制的翅膀拍动和身体运动。不需要因为这种无意识的运动而惊慌，这是有效击昏的迹象，而且对于失去意识的家禽将会继续保持，直到脊髓停止作用。

如果设备未能有效击昏，检查电极是否固定在正确的位置上，并且施加了正确的时间。在经过测试并确定能正常工作之前不要继续使用致昏设备。为了您的安全，在使用电击致昏设备前必须摘下所有首饰，并穿戴上橡胶手套和靴子，不要接触带电电极，并遵守制造商的操作说明。

版权所有 HSA 2016 text amended 2013, The Old School, Brewhouse Hill, Wheathampstead, Herts., AL4 8AN, UK

电话：+44(0)1582 831919 传真：+44(0)1582 831414 电子邮件：info@hsa.org.uk 网址：  
www.hsa.org.uk

Registered in England Charity No 1159690 Charitable Incorporated Organisation

电击致昏后在 15 秒内马上进行割颈或断颈，以宰杀家禽。

## 电击致昏总结

- 安全第一：遵守相关安全程序，在使用前对设备进行检查和测试。
- 为实现有效致昏，确保选择正确的电流，并将电极放置在正确的位置。
- 始终检查有效致昏的迹象。
- 如果不确定是否有效致昏，必须对其重新致昏。准备好可作为后备方案的替代方法。
- 致昏后立即割颈或断颈。
- 使用后清洁并维护致昏设备。

## 冲击致昏

冲击致昏通过对颅骨的剧烈打击导致立即失去意识，如果施加足够的力，甚至可能导致死亡。随后必须马上进行割颈或断颈，以确保家禽死亡。



以下几页描述了专门设计的致昏设备的使用。手动冲击致昏不容易保证对颅骨的有效打击（例如使用重棒），需要使用全力才能通过快速一击破坏大脑。如果击打位置不准确，或者使用的力度不够，则会引起极大的痛苦和折磨。

在欧盟，如果专业机械致昏设备不可用，而且没有任何其他更好的方法，可以使用手动致昏，但只能在紧急情况下为预防痛苦才能进行，而且只能用于活重不超过 5kg 的家禽，每人每天处理的家禽数量不得超过 70 只。

## 冲击致昏的生理效应



当一个快速、强力的打击准确命中颅骨时，会使头部快速加速，导致大脑撞击颅骨内侧。这会使颅内压急剧上升，随后同样急剧下降，导致正常的脑电活动中断。随之产生的对神经和血管的损伤会引起脑功能障碍或脑组织损坏，并减缓血液循环。这种无知觉的持续时间取决于神经组织损伤的程度以及血液供应减少的程度。

对于家禽的初始效应是立即失去知觉，同时伴随着所谓的强直活动：家禽变得僵硬，反射消失，而且停止规律的呼吸。紧接着的“痉挛”阶段，在这个阶段中，家禽将表现出明显、不受控制的运动，特别是翅膀。如果以足够大的力在正确位置对家禽进行冲击致昏，造成的昏迷通常是不可逆的。然而，如果施加的力度不够或定位不准，家禽可能恢复到一定程度。如果不确定家禽是否被有效致昏，则应立即对其重新致昏。

版权所有 HSA 2016 text amended 2013, The Old School, Brewhouse Hill, Wheathampstead, Herts., AL4 8AN, UK

电话: +44(0)1582 831919 传真: +44(0)1582 831414 电子邮件: [info@hsa.org.uk](mailto:info@hsa.org.uk) 网址: [www.hsa.org.uk](http://www.hsa.org.uk)

Registered in England Charity No 1159690 Charitable Incorporated Organisation



有效致昏可以被定义为立刻失去知觉。这种情况应持续到家禽死亡。

## 冲击致昏设备

专门用于宰杀家禽的机械式冲击设备已经开发出来。这种设备对家禽的头部进行受控的打击，导致立即失去意识。当按照制造商的说明操作时，该设备将产生有效击昏，甚至导致家禽死亡。虽然可以有效地杀死鸡和火鸡，机械式冲击致昏后仍然必须马上进行割颈或断颈，以确保家禽死亡。

有两种类型的冲击致昏设备可供选择：以弹药筒为动力的弹击式致昏设备和以压缩空气为动力的弹击式设备。这两种设备都提供平头和凸头两种选择。平头适合用于鸡和小型家禽，凸头则更适用于大型家禽，如鸭、鹅和火鸡。

对于鸭、鹅和火鸡来说，机械式冲击致昏优于电击致昏法，因为在对这些物种进行电击致昏时难以确保足够的电流。





空气动力冲击致昏设备示例。



弹药筒动力冲击致昏设备示例。

## 冲击致昏设备的维护

弹击式设备执行有效致昏的能力主要取决于击昏棒的速度。缺乏常规维护可能会大大降低击昏棒速度和致昏有效性。

积碳累积（弹药筒动力致昏设备）造成的摩擦力增大和/或弹膛内的缺陷是导致击昏棒速度降低的主要原因。致昏枪后膛内的积碳累积可以使击昏棒速度减小 50%。如果击昏棒无法完全缩回至后膛，膨胀室体积则会增大，使得施加在活塞上的爆破压力减小。如果任何一个复进套磨损，都会出现这种情况。与之类似，如果活塞、气缸或法兰出现过度磨损，气体将会自活塞周围逸出，推进力就会减小。腐蚀或碳累积也可使得气缸、击昏棒和凹槽周围的摩擦力增大。

动力损失的一个最大原因是射击后击昏棒-活塞无法完全缩回后膛，不论是自动还是手动造成的。必须极为注意复进套的安装部位，确保在将枪口拧进活塞时，使复进套受压。如果未能出现这种情况，可能是因为安装了不适当的垫圈或复进套，或是因为一些复进套磨损，必须进行更换。

弹击式致昏设备应该在使用后进行拆卸、清洁和润滑，即使一天中只是用了几次（或使用频率更低）也是如此。备用设备也必须定期保养，即使没有使用也是如此。在射击次数相等的情况下，与偶尔使用相比，持续使用弹药筒动力弹击式设备，例如在屠宰场内，会造成较少的碳累积。

### 每日维护必须包括以下内容：

1. 拆卸致昏枪。
2. 目视检查损坏迹象和过度磨损征兆。
3. 擦除血液和水。
4. 从弹药筒动力之浑身的凹槽中去除积碳。
5. 检查复进套的情况。
6. 重新排布击昏棒组件上的复进套。
7. 一般润滑。

每日去除击昏棒组件上的污物并对其进行清洁，能降低每个部件的过度磨损几率。

版权所有 HSA 2016 text amended 2013, The Old School, Brewhouse Hill, Wheathampstead, Herts., AL4 8AN, UK

电话: +44(0)1582 831919 传真: +44(0)1582 831414 电子邮件: [info@hsa.org.uk](mailto:info@hsa.org.uk) 网址: [www.hsa.org.uk](http://www.hsa.org.uk)

Registered in England Charity No 1159690 Charitable Incorporated Organisation

## 弹药筒动力冲击致昏设备的逐步维护

这些广泛原则同样适用于大多数弹药筒发射的弹击式设备，而不论制造商或型号如何。应始终遵守制造商的说明。

### 每日维护：

在每次使用弹击式致昏设备后，都应对其进行清洁，以预防腐蚀和积碳变硬。为了确保最大的击昏棒速度和有效致昏，执行以下简单操作至关重要：

1. 从枪管上拧下枪口，拿下击昏棒组件（即：击昏棒、垫圈和复进套）。老式型号可能会有橡皮衬圈或“胶泥”，而不是复进套。
2. 用柔软的干布擦拭强管内部，并用钢丝刷擦洗，以去除软粉和淤渣。在枪管仍旧温热，粉末凝固之前进行这一步最为理想。
3. 从击昏棒上移下垫圈和复进套（或其同等设备），用钢丝轮或钢丝刷去除任何积碳。清洁后，用蘸有少许油的抹布擦拭击昏棒。
4. 清洁复进套和垫圈上的任何粉末和/或淤渣并检查磨损情况。更换过度磨损的复进套，将其以与卸除前不同的顺序重新安装在击昏棒上（即：将前中部的复进套移到末端，将前后部的复进套移到中部）。末端的复进套磨损最快，因此要重新排列顺序，减小磨损。一整套复进套应能持续约 4000 次射击。
5. 使用致昏设备附带的工具，去除后膛内的任何积碳，并在硬表面（如木质桌面）上敲出污物。
6. 重新组装致昏枪，用蘸有油的抹布擦拭所有金属部件。将致昏枪包裹在蘸有油的抹布中，之后再将其锁入安全柜中。

## 每周维护:

后膛闭锁块末端，枪管内部的扩径（凹槽）必须在未装有火药的情况下保存，否则击昏棒缩回和致昏力将会受到不利影响。因此，除了每日清洁以外，应使用致昏枪配有的凹槽清洁工具每周执行下列步骤：

1. 用老虎钳垂直夹住凹槽清洁工具。
2. 将枪管顺清洁工具滑下，直到裂口面互相接触。
3. 向枪管施加侧面压力。保持这一压力，前后旋转枪管两到三次。将枪管旋转 90°，然后重复前后运动。重复这一过程，直到将凹槽彻底清洁干净。

## 冲击致昏设备的使用

当按照制造商的说明操作时，家禽冲击致昏设备将产生有效击昏，甚至导致家禽死亡。然而，致昏后立即割颈或断颈仍然非常重要。

家禽必须适当保定，以使弹击式致昏设备准确定位。该设备的枪口应放置在头部最高点中线上，击昏棒直下瞄准。可以通过轻轻抓住肉冠，或用指尖夹住喙的顶端，将家禽的头部固定在适当的位置，指尖夹住喙的姿势应当在致昏设备发射时使喙从指尖滑出，而不会伤害到你自己。

确保使用适合待宰杀家禽的物种和年龄的弹药筒大小或空气压力。本信息针对所用设备的品牌和型号，可在制造商的说明书中找到。

冲击致昏会破坏大脑活动和脊髓反射之间的正常协调，导致不受控制的翅膀拍动和身体运动。不需要因为这种无意识的运动而惊慌，这是有效击昏的迹象，而且对于失去意识的家禽将会继续保持，直到脊髓停止作用。

### 有效冲击致昏的迹象：

- 没有规律的呼吸（检查肛门周围的腹部运动）
- 不受控制的翅膀拍动；
- 腿屈伸；
- 无颈部紧张；
- 没有发声。

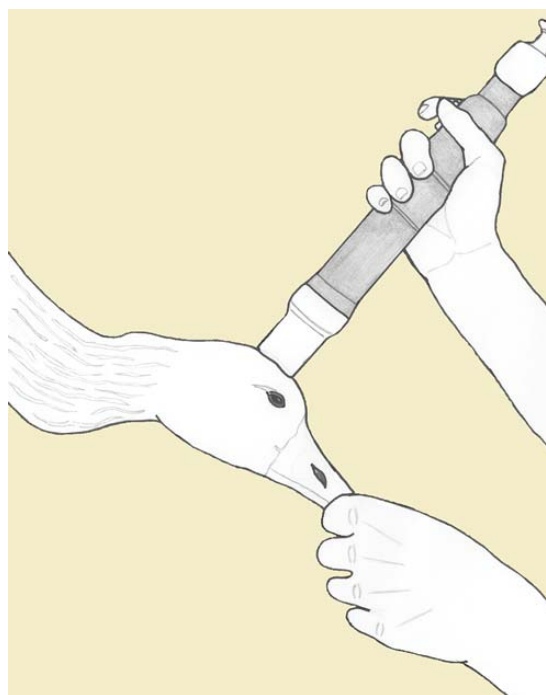
### 检查是否失去意识：

在检查是否失去意识时，触摸角膜（眼球表面）时是否有眨眼反射是一个重要依据。如果有眨眼反射，必须立即采取行动：它可能不代表存在全部意识，但致昏后恢复这种反射是部分大脑功能恢复的一个标志，它表明存在恢复意识的可能性。不要犹豫，立即使用另一种方法重新进行致昏。

每个物种的正确致昏位置见下面的图像：



鸡冲击致昏的正确定位。



鸭和鹅冲击致昏的正确定位。



火鸡冲击致昏的正确定位。

## 冲击致昏设备的安全使用

弹击式致昏设备对操作人员有致死危险。

但是这一设备包括众多内置安全特点：

1. 击昏棒“连在”致昏枪枪管内部，而不是采用可能在封闭空间内跳飞的自由子弹。
2. 复进套会自动将击昏棒返回至其发射前的位置。
3. 发射前操作人员需要进行两次触发。

### 安全规程：

严格按照制造商的说明操作至关重要，机械式致昏设备的所有操作人员都应当受过正确的安全操作和维护训练。必须由合格的工程师定期检查设备，并遵守以下规程：

1. 在处理弹击式设备时，在装弹时和装弹完成后，在任何情况下，致昏枪枪口不得朝向你自己或任何其他人。
2. 参考制造商说明，获取正确的装弹程序和正确的弹药筒或空气压力规格。避免重复使用过于沉重的弹药筒或重复空射，这会导致击昏棒切变和飞离致昏枪。
3. 应始终将弹击式致昏设备视作装有子弹进行处理。
4. 致昏枪装弹或链接到空气管路后，确保机构处于“安全”位置，直到动物准备好进行致昏。
5. 不得使装有子弹或连接到气源的致昏枪处于无人看管的状态。
6. 如果不发火，30 秒内请勿打开弹药筒动力致昏枪的后膛。有时候，底火发火较弱会造成“发射不出”，弹药筒会在短暂停顿后爆炸。
7. 经过一天的屠宰后，确保执行日常清洁程序。
8. 确保致昏枪在清洁前没有装弹或未连接气源。
9. 立即报告致昏枪操作中的任何故障，在故障矫正前请勿使用设备。
10. 不用时确保弹击式设备得到安全存放。

**切记：**弹击式致昏设备是一种危险的枪械。不得将枪口指向自己或他人。

版权所有 HSA 2016 text amended 2013, The Old School, Brewhouse Hill, Wheathampstead,  
Herts., AL4 8AN, UK

电话：+44(0)1582 831919 传真：+44(0)1582 831414 电子邮件：info@hsa.org.uk 网址：  
www.hsa.org.uk

Registered in England Charity No 1159690 Charitable Incorporated Organisation



## 弹击式致昏设备故障排除

问题	原因	解决方法
弹药筒无法引爆 (不发火)	<ul style="list-style-type: none"> <li>撞针无法与弹药筒接触。</li> </ul>	<ul style="list-style-type: none"> <li>检查弹药筒，查看撞针凹陷。</li> <li>如果观察不到凹陷，拆开发射组件，检查部件的情况和操作。</li> <li>如果凹陷可见，检查凹陷位置，必要时进行校正。</li> </ul>
	<ul style="list-style-type: none"> <li>弹药筒被水或油损坏。</li> </ul>	<ul style="list-style-type: none"> <li>使用一盒新的弹药筒。</li> </ul>
击昏棒无法完全缩进后膛	<ul style="list-style-type: none"> <li>减震块和垫圈套件不完整。</li> </ul>	<ul style="list-style-type: none"> <li>检查并在必要时补齐套件。</li> </ul>
	<ul style="list-style-type: none"> <li>垫圈和减震块磨损。</li> </ul>	<ul style="list-style-type: none"> <li>检查并在必要时进行更换。</li> </ul>
	<ul style="list-style-type: none"> <li>活塞、后膛和膨胀室内积碳累积。</li> </ul>	<ul style="list-style-type: none"> <li>检查并去除（如有）。</li> </ul>
	<ul style="list-style-type: none"> <li>击昏棒弯曲。</li> </ul>	<ul style="list-style-type: none"> <li>立即更换。</li> </ul>
	<ul style="list-style-type: none"> <li>枪管内部腐蚀。</li> </ul>	<ul style="list-style-type: none"> <li>检查并去除（如有）。</li> </ul>
致昏枪可以发射， 但力量不足以致昏动物	<ul style="list-style-type: none"> <li>使用了强度不正确的弹药筒。</li> </ul>	<ul style="list-style-type: none"> <li>根据致昏枪型号和待致昏的动物，检查弹药筒类型。</li> </ul>
	<ul style="list-style-type: none"> <li>使用了不正确的气压。</li> </ul>	<ul style="list-style-type: none"> <li>根据制造商建议选择气压。</li> </ul>
	<ul style="list-style-type: none"> <li>致昏枪在动物身上的放置不正确。</li> </ul>	<ul style="list-style-type: none"> <li>按照动物类型检查正确的致昏位置。</li> </ul>

版权所有 HSA 2016 text amended 2013, The Old School, Brewhouse Hill, Wheathampstead, Herts., AL4 8AN, UK

电话: +44(0)1582 831919 传真: +44(0)1582 831414 电子邮件: info@hsa.org.uk 网址: www.hsa.org.uk

Registered in England Charity No 1159690 Charitable Incorporated Organisation

	<ul style="list-style-type: none"> <li>• 每次射击后，击昏棒无法完全缩回后膛。</li> </ul>	<ul style="list-style-type: none"> <li>• 检查击昏棒和后膛上，或膨胀室内的积碳，并将其去除（如有）。</li> <li>• 检查减震块、垫圈和衬圈是否磨损，在必要时进行更换。</li> <li>• 检查垫圈、减震块和衬圈数量，在必要时补齐。</li> </ul>
弹药筒退弹困难	<ul style="list-style-type: none"> <li>• 后膛损坏</li> </ul>	<ul style="list-style-type: none"> <li>• 检查有刻痕或裂开的弹药筒，如有，将致昏枪返还至制造商处进行维修</li> </ul>
异常的大爆炸声	<ul style="list-style-type: none"> <li>• 弹药筒裂开</li> </ul>	<ul style="list-style-type: none"> <li>• 检查损坏的后膛，返还至制造商处进行维修。</li> <li>• 检查是否使用了正确的弹药筒。</li> </ul>

## 冲击致昏总结

- 安全第一：遵守相关安全程序，在使用前对设备进行检查和测试。
- 为实现有效致昏，确保选择正确的弹药筒或空气压力，并放置在正确的致昏位置。
- 始终检查有效致昏的迹象。
- 如果不确定是否有效致昏，必须对其重新致昏。准备好可作为后备方案的替代方法。
- 致昏后立即割颈或断颈。
- 使用后清洁并维护致昏设备。

## 致昏后割颈

致昏后 15 秒内应尽快将家禽放血。割颈操作必须切断颈动脉或者与其相连的血管。建议使用此方法以确保家禽在恢复意识前死亡。应使用锋利、清洁的刀切开略低于头部位置的颈部前部。



*致昏后对鸡进行放血的刀的位置。两侧颈动脉都必须切断。*

有些人主张经口切割主要血管，以免切割颈部外部组织，影响美观。但是不建议采用这种方法。很可能没有切断所有血管，导致仍然有血液流到大脑。这会延缓死亡的发生，家禽会在放血时从昏迷中恢复。这将导致不必要的疼痛和痛苦。

在屠宰供食用的家禽时，出于食品安全的原因，家禽应在割颈后悬挂一段时间，让血液从尸体中流出。火鸡和鹅必须放血至少两分钟，其他家禽至少一分半钟，然后才能开始拔毛和去内脏。

### 检查是否失去意识：

在检查是否失去意识时，触摸角膜（眼球表面）时是否有眨眼反射是一个重要依据。如果有眨眼反射，必须立即采取行动：它可能不代表存在全部意识，但致昏后恢复这

版权所有 HSA 2016 text amended 2013, The Old School, Brewhouse Hill, Wheathampstead, Herts., AL4 8AN, UK

电话：+44(0)1582 831919 传真：+44(0)1582 831414 电子邮件：info@hsa.org.uk 网址：  
www.hsa.org.uk

Registered in England Charity No 1159690 Charitable Incorporated Organisation

种反射是部分大脑功能恢复的一个标志，它表明存在恢复意识的可能性。不要犹豫，立即使用后备方法重新进行致昏。

## 断颈



断颈可能比割颈更适合患病家禽致昏后的宰杀，以避免血液和体液传播疾病的风险。断颈杀死家禽的原因包括破坏脊髓（停止呼吸），以及破坏颈部血管，阻断流向大脑的血液。

未致昏断颈已成为一种广泛应用的家禽宰杀方法。然而，研究结果表明，断颈并不一定能冲击大脑，可能无法导致立即失去知觉。

因此，不推荐在家禽的常规屠宰中采用未致昏断颈，只能用于紧急情况或者没有更好方法的少量家禽。一些国家的法律对断颈方法宰杀家禽做出了规定。在欧盟，断颈不能作为一种常规方法，只能用于没有更好方法的情况，并且每人每天处理的家禽数量不得超过 70 只。另外还有重量方面的限制。

电击或冲击致昏后割颈或断颈是宰杀家禽的更合适、更人道的方法。

## 断颈技术

在实践中，有多重技术和设备可用于断颈。断颈的原理是突然拉伸颈部，立即破坏脑干、连接脊髓的大脑下部，并且还有可能破坏大血管。如果你不小心在断颈过程中将家禽的头部扭下，不需要担心，效果是一样的。

有效的断颈会破坏大脑活动和脊髓反射之间的正常协调，导致不受控制的翅膀拍动和身体运动。不需要因为这种无意识的运动而惊慌，对于失去意识的家禽将会继续保持，直到脊髓停止作用。

版权所有 HSA 2016 text amended 2013, The Old School, Brewhouse Hill, Wheathampstead, Herts., AL4 8AN, UK

电话: +44(0)1582 831919 传真: +44(0)1582 831414 电子邮件: [info@hsa.org.uk](mailto:info@hsa.org.uk) 网址: [www.hsa.org.uk](http://www.hsa.org.uk)

Registered in England Charity No 1159690 Charitable Incorporated Organisation

千万不要尝试通过粉碎其颈部（如用钳子或其他工具）来宰杀家禽。这种方法的效果与颈部拉伸不同，既不快速也不人道。因此，不推荐使用仅能粉碎颈部的设备。



*不合适的颈部粉碎设备的示例。*

如果必须进行断颈，应仔细考虑要断颈的家禽的大小和物种：越大的家禽越难使用这种方法人道宰杀。

*不推荐在没有致昏的情况下断颈，因为这样不能保证可靠、迅速的致昏。*

版权所有 HSA 2016 text amended 2013, The Old School, Brewhouse Hill, Wheathampstead,  
Herts., AL4 8AN, UK

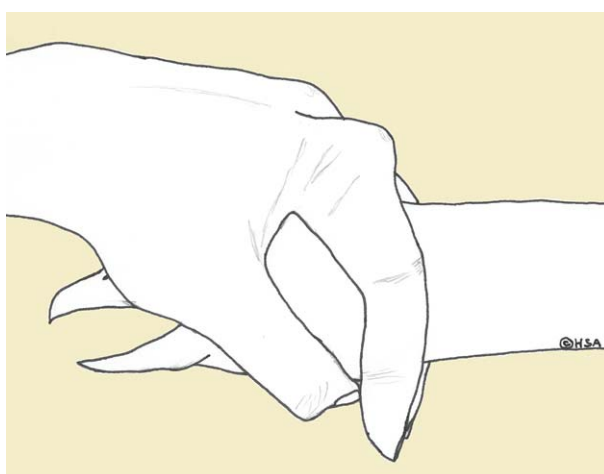
电话: +44(0)1582 831919 传真: +44(0)1582 831414 电子邮件: [info@hsa.org.uk](mailto:info@hsa.org.uk) 网址:  
[www.hsa.org.uk](http://www.hsa.org.uk)

Registered in England Charity No 1159690 Charitable Incorporated Organisation

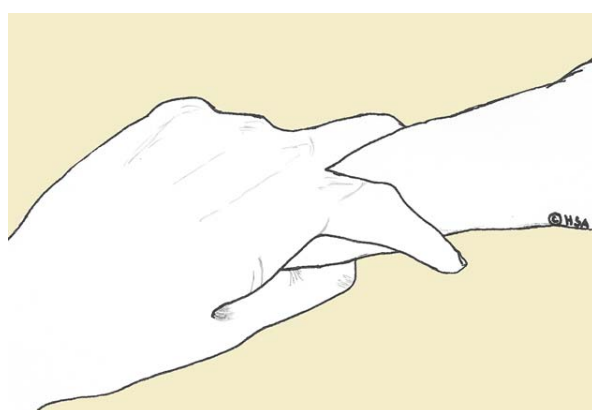
## 手动断颈

小型家禽可以通过手动断颈的方法宰杀。然而，这种方法并不理想，并且需要一定的技能、经验和体力。在欧盟，手动断颈只能用于宰杀活重小于 3kg 的家禽。

能否实现最好的技术取决于家禽的大小。对于成年鸡，抓住鸡的两条腿（如果可能，同时抓住翅尖），另一只手贴近你的臀部，使鸡的下腹靠在你的大腿上。用另一只手的拇指和食指捏住头部的颅骨后方，拇指放在喙下。向下拉伸颈部，同一时间将你的指关节按到颈部椎骨中，向后拉鸡的后脑勺。应通过一次迅速的拉伸来实现断颈。保持坚定、自信和果断。



握住家禽的头，进行手动断颈。用拇指和食指捏住头部的颅骨后方，拇指放在喙下



握住家禽头部进行手动断颈的另一副视图。用拇指和食指捏住头部的颅骨后方，拇指放在喙下

版权所有 HSA 2016 text amended 2013, The Old School, Brewhouse Hill, Wheathampstead, Herts., AL4 8AN, UK

电话: +44(0)1582 831919 传真: +44(0)1582 831414 电子邮件: [info@hsa.org.uk](mailto:info@hsa.org.uk) 网址: [www.hsa.org.uk](http://www.hsa.org.uk)

Registered in England Charity No 1159690 Charitable Incorporated Organisation



*抓住一只鸡，进行手动断颈。*

#### **检查家禽死亡的迹象：**

- 触摸颈部椎骨的间隙；
- 确保家禽没有呼吸；
- 确保在触摸眼睛时没有眨眼反应，瞳孔散大。

*如果不确定家禽是否死亡，立即重复断颈。*



## 宰杀锥筒

宰杀锥筒由一个保定锥筒和下方用于断颈的夹紧装置组成。虽然并不太理想，这种方法可用于少量家禽的屠宰。在欧盟，这种方法不能用于屠宰活重 **5kg** 以上的家禽。家禽头向下放置在锥筒中。用夹钳夹住颈部，果断地用力向下拉手柄，以进行断颈。



宰杀锥筒，用于宰杀火鸡。

### 检查家禽死亡的迹象：

- 触摸颈部椎骨的间隙；
- 确保家禽没有呼吸；
- 确保在触摸眼睛时没有眨眼反应，瞳孔散大。

*如果不确定家禽是否死亡，立即重复断颈。*

版权所有 HSA 2016 text amended 2013, The Old School, Brewhouse Hill, Wheathampstead,  
Herts., AL4 8AN, UK

电话：+44(0)1582 831919 传真：+44(0)1582 831414 电子邮件：info@hsa.org.uk 网址：  
www.hsa.org.uk

Registered in England Charity No 1159690 Charitable Incorporated Organisation

## 重棒

这种方法需要两个人操作，虽然不理想，但可用于屠宰大型家禽，如火鸡和鹅。在欧盟，这种方法不能用于屠宰活重 5kg 以上的家禽。

抓住家禽的两条（如果可能，同时抓住翅尖），将头部和颈部放在地面上。助手应把一根重棒（或金属棒）交叉放在头部后面的颈部。然后，抓住腿的人应在棒的两侧施加稳定的压力，并立即用足够的力向上拉家禽的身体，以断开颈部（这可能会导致出血）。



使用重棒法断开鹅的颈部。

### 检查家禽死亡的迹象：

- 触摸颈部椎骨的间隙；
- 确保家禽没有呼吸；
- 确保在触摸眼睛时没有眨眼反应，瞳孔散大。

*如果不确定家禽是否死亡，立即重复断颈。*

版权所有 HSA 2016 text amended 2013, The Old School, Brewhouse Hill, Wheathampstead,  
Herts., AL4 8AN, UK

电话：+44(0)1582 831919 传真：+44(0)1582 831414 电子邮件：info@hsa.org.uk 网址：  
www.hsa.org.uk

Registered in England Charity No 1159690 Charitable Incorporated Organisation

## 气体宰杀

气体宰杀可作为一种人道的家禽屠宰方法。但目前气体宰杀几乎只用于具有专门设备的大型加工厂。使用缺氧混合气（空气中的含氧量非常低），这会导致家禽失去意识和昏迷，没有任何不适。家禽必须在气体中留置足够长的时间，使它们在从气体中取出时彻底死亡。

在专业化小型气体宰杀设备投入市场之前，这种方法不推荐用于农场或小规模家禽屠宰，因为在缺乏对气体进行精确监测的必要设施的情况下，可能存在动物福利和安全方面的隐患。

## 其他方法

使用枪支屠宰家禽既不安全也不实用，不建议使用。

不应使用从口腔内切割家禽大脑的设备，因为它们并不有效、快速或人道。未有效致昏的情况下，严禁使用“断颈技术”部分中讨论的颈部粉碎钳。

断头宰杀使用斧头或锋利的刀将头部从颈部割下。出于动物福利原因，不建议使用这种方法，因为大脑活动可能会持续长达 **30 秒**，家禽很可能没有立即昏迷。在没有致昏的情况下进行断头宰杀是不可接受的。在欧盟，不允许在没有致昏的情况下通过断头的方式宰杀家禽。

请注意，使用斧子或锋利的刀进行断头不同于断颈方法中意外将家禽的头部扭下 - 在后一种情况下，拉伸破坏大脑下部和脊髓更容易导致意识迅速丧失。

版权所有 HSA 2016 text amended 2013, The Old School, Brewhouse Hill, Wheathampstead,  
Herts., AL4 8AN, UK

电话: +44(0)1582 831919 传真: +44(0)1582 831414 电子邮件: [info@hsa.org.uk](mailto:info@hsa.org.uk) 网址:  
[www.hsa.org.uk](http://www.hsa.org.uk)

Registered in England Charity No 1159690 Charitable Incorporated Organisation

## 食品卫生

除了始终维持高福利标准，如果屠宰家禽以供食用，维持高标准的食物卫生也非常重要。建议您从负责环境卫生的当地政府部门、本地家禽俱乐部或负责食品标准的政府机构获得食品卫生的更多信息或建议。



一般推荐在屠宰家禽之前一段时间停止喂食，以减少去内脏时的粪便污染。家禽停止喂食的时间应保持在最低限度，不应超过 12 小时。水应当始终提供。

## 更多信息来源



更多建议和实用培训可以从当地的农业大学或你的兽医或有经验的屠夫那里获取。技能培训能够帮助您防止错误，并让你有信心在出现意外时进行处置。HSA 在英国开展这类课程。

苗处置的操作规程》。

本指南中未涵盖的牲畜屠宰建议可从 HSA 网站上获取。鸡苗宰杀不在本指南的范围内；如需详细建议，应参考《HAS 关于孵化场鸡

## 致谢

人道屠宰协会向以下人士表示诚挚的谢意，感谢他们为本指南的编写提供的帮助和建议：

Stephen Lister BSc BVetMed CertPMP DiplECPVS MRCVS

Victoria Roberts BVSc MRCVS

版权所有 HSA 2016 text amended 2013, The Old School, Brewhouse Hill, Wheathampstead,  
Herts., AL4 8AN, UK

电话：+44(0)1582 831919 传真：+44(0)1582 831414 电子邮件：info@hsa.org.uk 网址：  
www.hsa.org.uk

Registered in England Charity No 1159690 Charitable Incorporated Organisation